

micon VFC 2 x 20

PC-Software für mitex VFC 2 x 20

Benutzerhandbuch

micon VFC 2 x 20

PC-Software für mitex VFC 2 x 20

1 Allgemeines

Die PC-Software micon VFC 2x20 dient zum Übertragen bzw. empfangen von Texten des Displays mitex VFC 2x20.

Die Software ist unter folgenden Betriebssystemen lauffähig: Windows 95, Windows 98 oder Windows NT.

Die Kommunikation über die RS232-Schnittstelle verwendet folgende Parameter:

19200 Baud
8 Datenbits
1 Stopbit
even parity

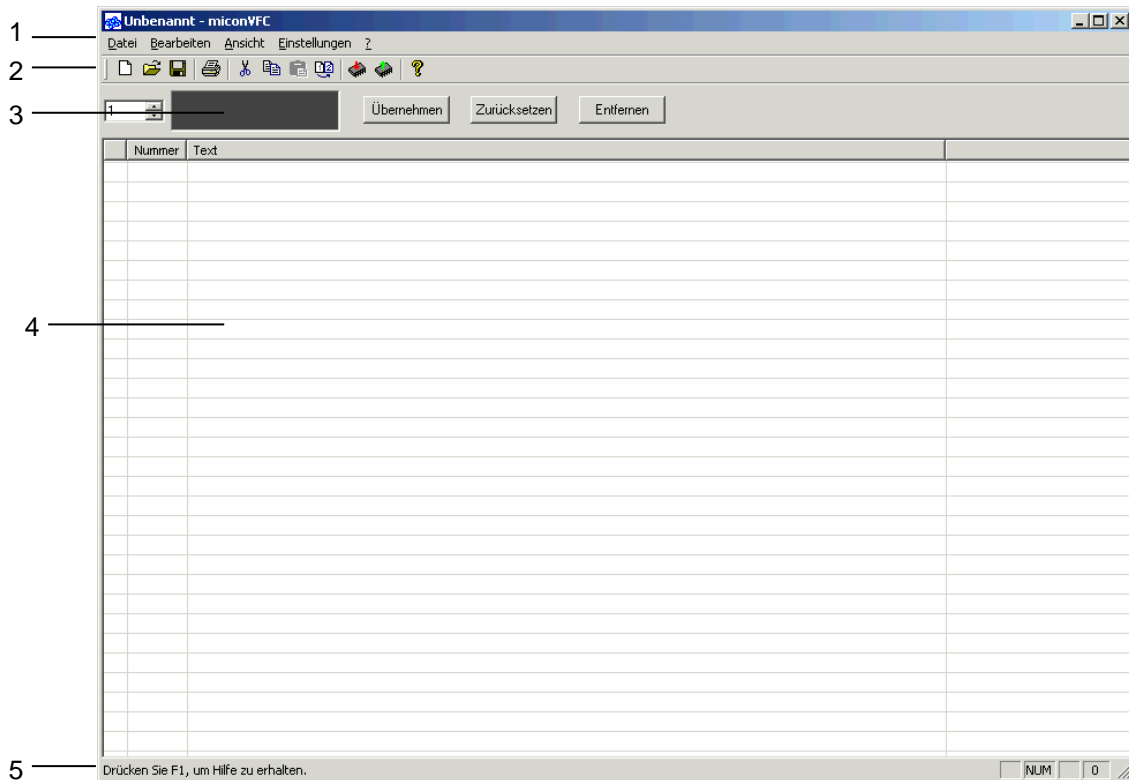
Folgende Funktionen werden vom Programm unterstützt:

- Displaymeldungen können im EEPROM der mitex VFC 2x20 gespeichert und ausgelesen werden.
- Meldungen können sowohl angezeigt als auch editiert werden.

micon VFC 2 x 20

PC-Software für mitex VFC 2 x 20

2 Hauptfenster



- | | |
|------------------------|--|
| 1. Menüleiste | siehe Kap. 2.2 für detaillierte Beschreibung aller Funktionen. |
| 2. Toolbar | siehe Kap. 2.3 für detaillierte Beschreibung aller Funktionen. |
| 3. Eingabefeld | siehe Kap. 2.4 für detaillierte Beschreibung aller Funktionen. |
| 4. Textliste | Übersicht aller eingegebenen Meldungen |
| 5. Statusleiste | |

micon VFC 2 x 20

PC-Software für mitex VFC 2 x 20

2.1 Beschreibung

- Um einen Text zu ändern, wählen die diesen mit einem Mausklick aus der Textliste **(4)** aus. Setzen Sie den Cursor auf das Eingabefeld **(3)**. Der Text kann hier nun editiert und formatiert werden. Nach Änderung und Bestätigung mit dem Button „Übernehmen“ erscheint dieser Text in der Textliste **(4)**.
- Um einen Text aus der Liste am Display anzuzeigen, muss nur die gewünschte Meldung aus der Textliste **(4)** angeklickt werden. Diese Art der Ansteuerung dient ausschließlich zum Aufrufen eines Textes. Die Meldung an sich wird nicht im EEPROM der Textanzeige gespeichert.
- Auf diese Weise werden alle nötigen Texte editiert. Nachdem ein Projekt vervollständigt wurde, kann es entweder mit Hilfe des „Speichern“-Buttons der Toolbar **(2)** oder der Speicherfunktion der Menüleiste **(1)** auf Festplatte gesichert werden.
- Wählen Sie „In EEPROM schreiben“ um alle Texte zu übertragen und in der Anzeige zu speichern.

Bei korrekter Verbindung werden die Texte zur Anzeige übertragen und dort im EEPROM gespeichert. Dies kann einige Minuten dauern.

Alle Texte wurden nun dauerhaft im Speicher der Anzeige abgelegt. Um die Meldungen anzuzeigen, muss der gewünschte Eintrag in der Textliste **(4)** angeklickt werden.

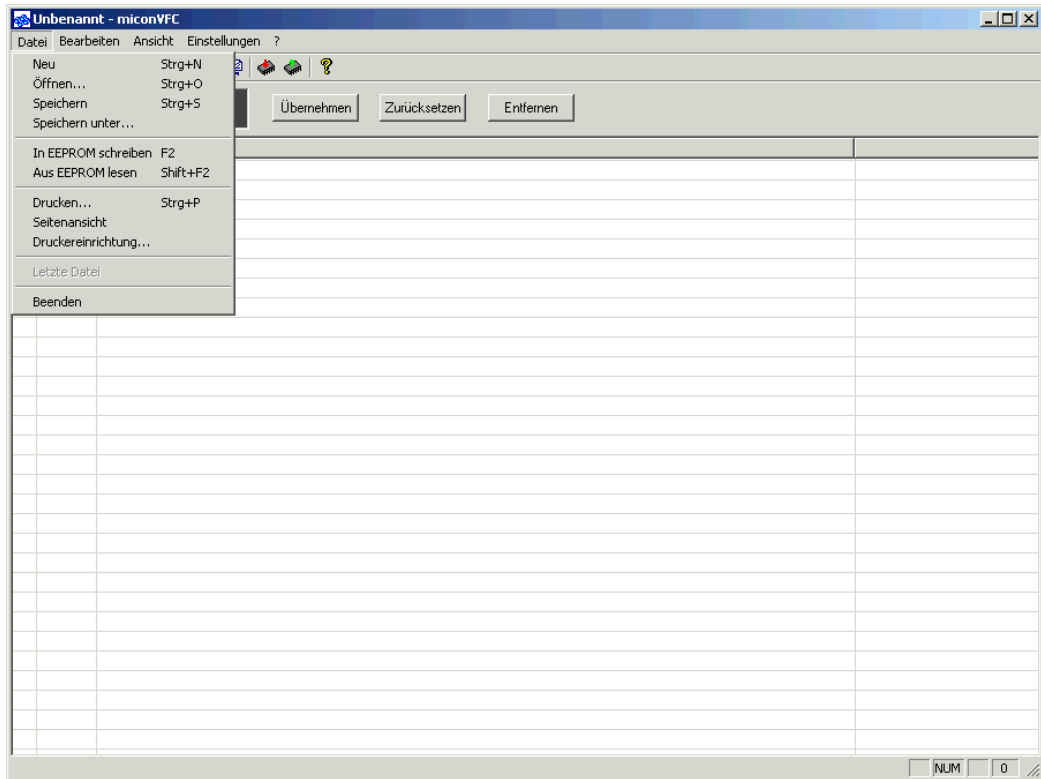
Um Meldungstexte aus der Anzeige zum PC zu übertragen verwenden Sie bitte die Funktion „Aus EEPROM lesen“. Die Texte werden aus dem Display ausgelesen und in der Textliste eingetragen.

micon VFC 2 x 20

PC-Software für mitex VFC 2 x 20

2.2 Beschreibung der Menüleiste

Menü "Datei"

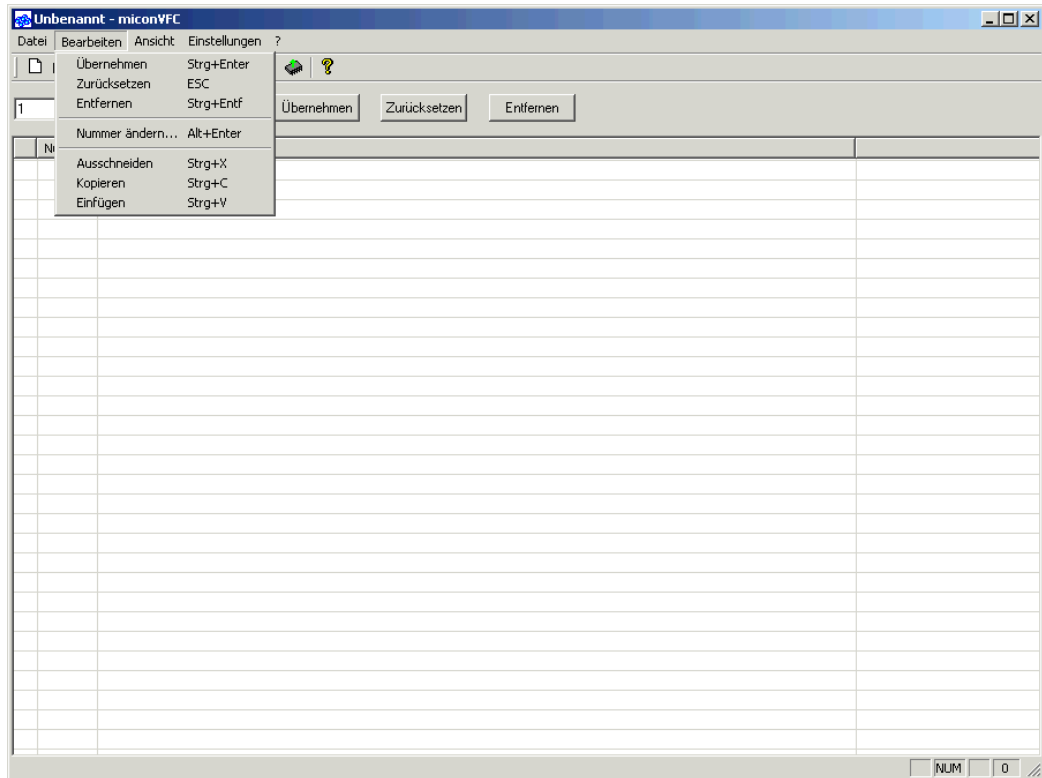


Neu	Neues Projekt anlegen
Öffnen	Bestehendes Projekt öffnen
Speichern	Projekt speichern
Speichern unter	Projekt speichern
In EEPROM schreiben	Download zum EEPROM
Aus EEPROM lesen	Upload vom EEPROM
Drucken	Projekt drucken
Seitenansicht	Druckvorschau
Druckereinrichtung	Drucker einrichten
Beenden	Programm beenden

micon VFC 2 x 20

PC-Software für mitex VFC 2 x 20

Menü "Bearbeiten"

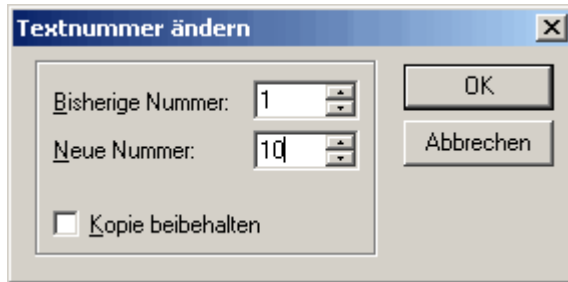


Übernehmen	Die editierte Meldung erscheint in der Textliste.
Zurücksetzen	Die editierte Meldung wird gelöscht.
Entfernen	Die ausgewählte Zeile der Textliste wird gelöscht.
Nummer ändern	Die ausgewählte Zeilennummer der Textliste wird geändert
Ausschneiden	Die gewählte Zeile der Textliste wird kopiert und gelöscht.
Kopieren	Die gewählte Zeile der Textliste wird kopiert
Einfügen	Die gewählte Zeile wird ersetzt.

micon VFC 2 x 20

PC-Software für mitex VFC 2 x 20

Funktion "Nummer ändern"



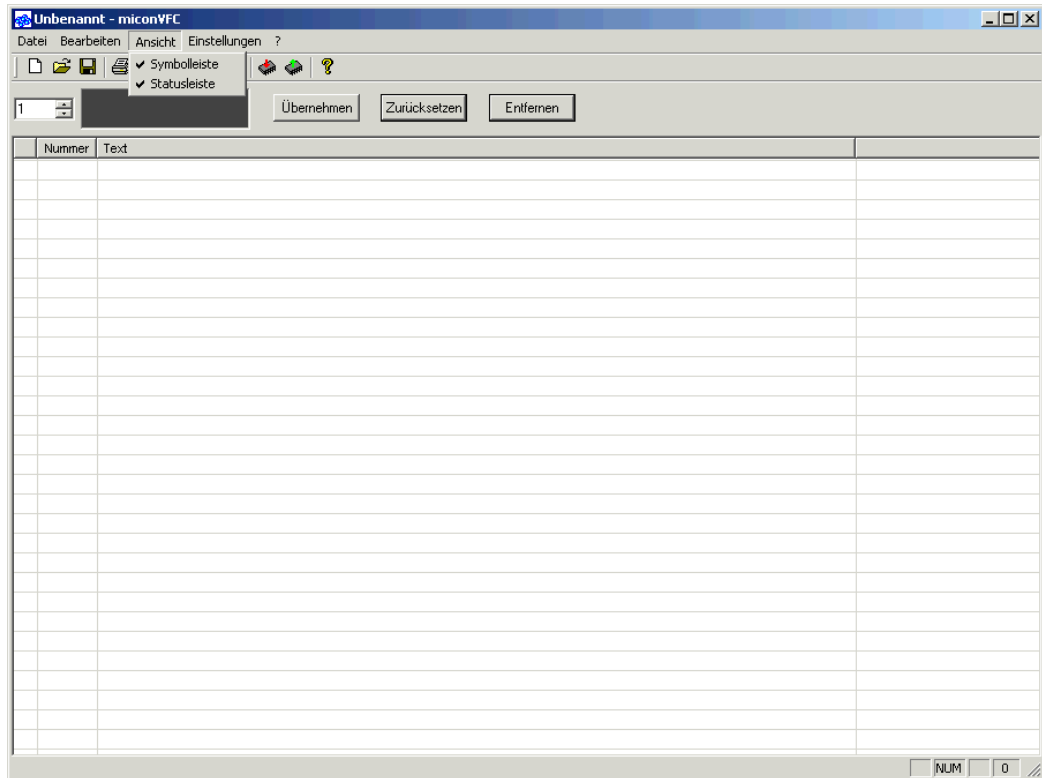
Bisherige Nummer	Auswahl einer bisherigen Nummer
Neue Nummer	Eingabe der neuen Nummer
Kopie beibehalten	Beibehalten der existierenden Nummer

Mit dieser Funktion kann die Textnummer innerhalb der Textliste geändert werden. Nach Betätigen von „OK“ wird dem bisherigen Text eine neue Textnummer zugewiesen. Wenn die Checkbox „Kopie beibehalten“ nicht markiert ist, wird die bisherige Textnummer gelöscht. Mit dem Button „Abbrechen“ werden die Änderungen verworfen.

micon VFC 2 x 20

PC-Software für mitex VFC 2 x 20

Menü "Ansicht"

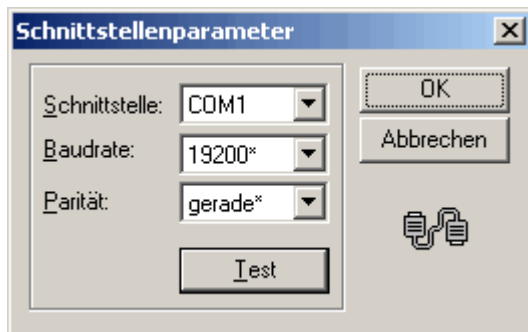


Symbolleiste	Ein- bzw. ausblenden der Symbolleiste
Statusleiste	Ein- bzw. ausblenden der Statusleiste

micon VFC 2 x 20

PC-Software für mitex VFC 2 x 20

Menü "Einstellungen"



Schnittstelle	COM1 ... COM4
Baudrate	1200 ... 115200 Baud
Parität	keine
	gerade
	ungerade

Folgende Parameter sind für die mitex VFC 2 x 20 einzustellen:

19200 Baud
 8 Datenbits
 1 Stoppbit
 gerade Parität

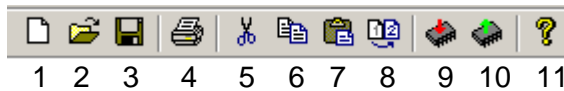
Mit dem Button „Test“ wird die Kommunikation zur mitex VFC 2 x 20 geprüft.

Die eingestellten Parameter werden mit der Schaltfläche „OK“ gespeichert und mit „Abbrechen“ verworfen.

micon VFC 2 x 20

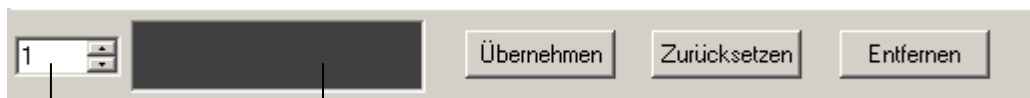
PC-Software für mitex VFC 2 x 20

2.3 Beschreibung der Symbolleiste



1	Neu	Neues Projekt erstellen
2	Öffnen	Vorhandenes Projekt öffnen
3	Speichern	Projekt speichern
4	Drucken	Projekt drucken
5	Ausschneiden	Die ausgewählte Zeile der Textliste wird kopiert und gelöscht
6	Kopieren	Die ausgewählte Zeile der Textliste wird kopiert
7	Einfügen	Die ausgewählte Zeile der Textliste wird ersetzt
8	Nummer ändern	Die ausgewählte Zeilennummer wird geändert
9	In EEPROM schreiben	Download zum EEPROM
10	Aus EEPROM lesen	Upload vom EEPROM
11	Info	Softwareversion, Copyright

2.4 Beschreibung des Eingabefeldes



Textnummer
(1 ... 255)

Eingabefeld

Übernehmen	Der eingegebene Text erscheint in der Textliste
Zurücksetzen	Der eingegebene Text wird gelöscht
Entfernen	Die ausgewählte Zeile wird aus der Textliste gelöscht

micon VFC 2 x 20

PC-Software für mitex VFC 2 x 20

3 Appendix

3.1 Versionsübersicht

Ver.	Date	Comments
1.00	07.06.06	Kreuzer
1.10	19.03.13	Firmenanschrift geändert
1.20	17.03.13	Logo
1.30	11.12.17	Änderung der Adresse

Zertifiziert nach **DIN EN ISO 9001**.